

KEHITYKSEEN JA KOULUTUKSEEN JATKUVUUTTA

- Mistä tukea työnantajille?

Lentävä lähtö lamasta -tilaisuus 29.4.2009 Sannäs

Itä-Uudenmaan työ- ja elinkeinotoimisto
johtaja Vesa Jouppila

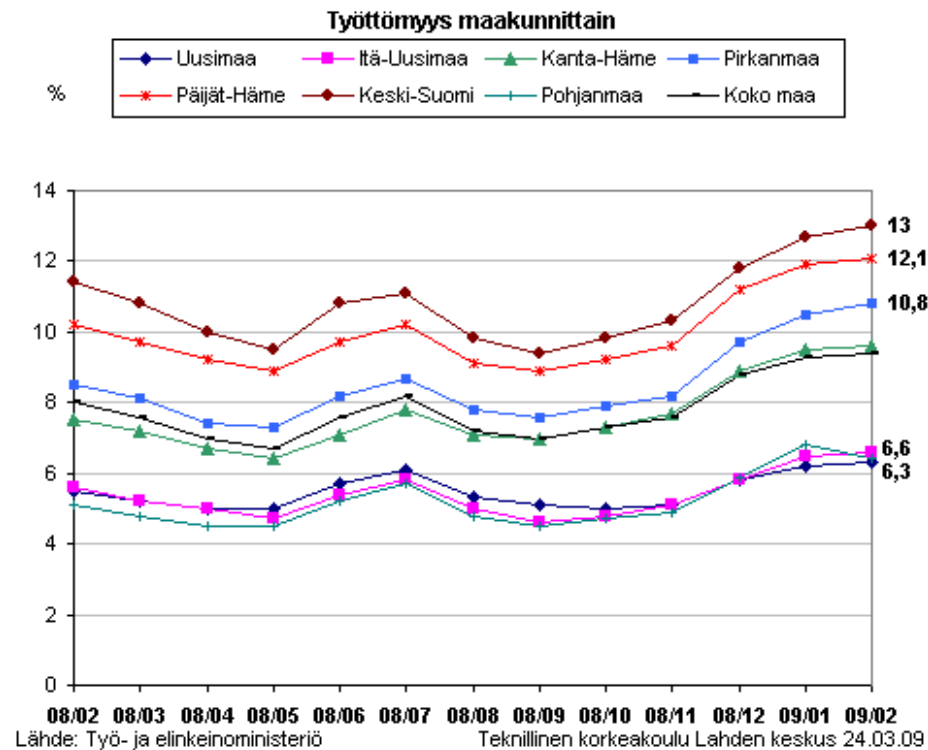
Itä-Uudenmaan työ- ja elinkeinotoimisto

- asukkaita alueella n. 94.000
- työvoimaa 46.387, joista
- työnhakijoita 5.056, joista
- työttömiä 3.010, joista
- työttömyys kestänyt yli vuoden 507 (16,8 %)
- yli 50-v. 1219 (40,5 %)
- alle 25-v. 336 (11,1 %)
- työttömyysaste 6,8 % (31.3.2009)
- Avoimet työpaikat 342 kpl (31.3.2009)

Lomautukset ja irtisanomiset

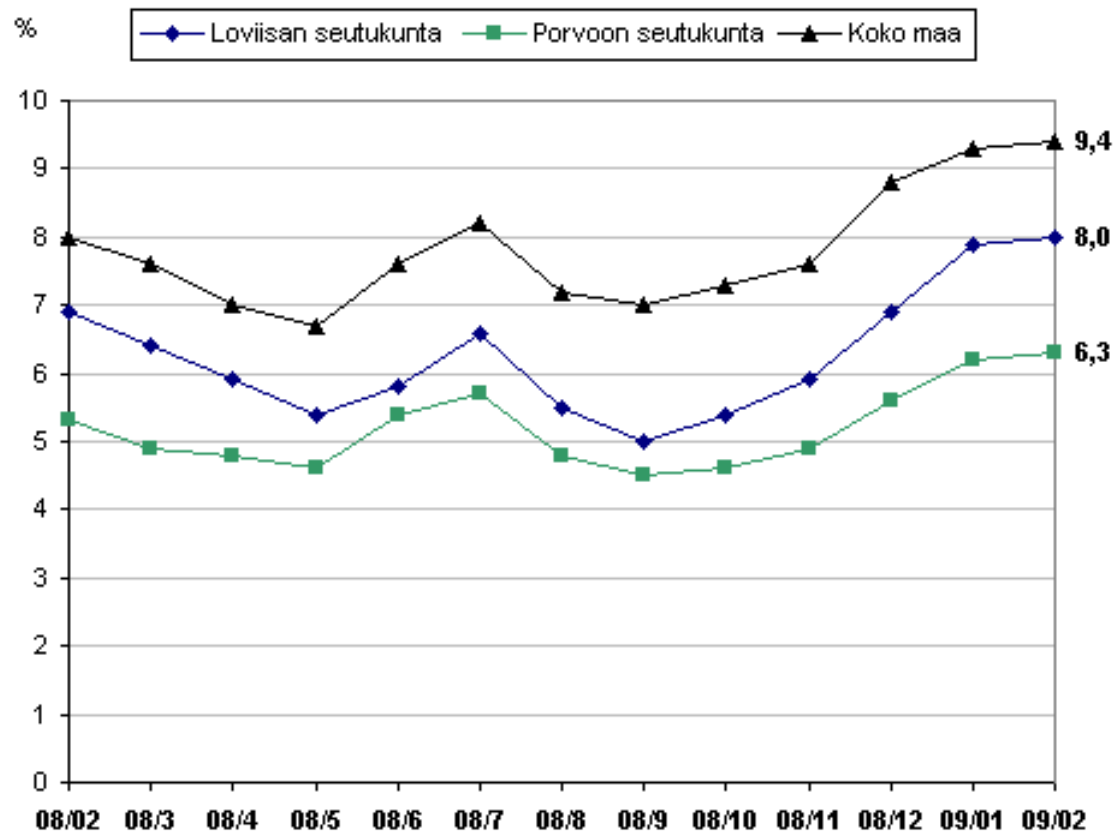
- ryhmälomautettuja Itä-Uudellamaalla n. 2200, joista Porvoossa n. 1300
- lisäksi henkilökohtaisesti lomautettuja Itä-Uudellamaalla n. 500
- tiedossa olevia irtisanomisia realisoitumassa lähikuukasina n. 250 työntekijän osalta
- tällä hetkellä ei tiedossa henkilöstön merkittävään vähentämiseen tarkoitettuja YT-neuvotteluja
- Porvoon kaupungin lomautukset vuoden 2009 aikana n. 3300 hlöä

Työttömyysaste oli helmikuussa Itä-Uudellamaalla 6,6 prosenttia, joka oli Uudenmaan (6,3%) ja Pohjanmaan (6,4%) ohella myös vertailumaakuntien alhaisin. Vertailumaakuntien korkein työttömyysaste oli Keski-Suomessa (13,0%). Koko maassa työttömyysaste oli helmikuussa 9,4 prosenttia. Edelliskuuhun verrattuna työttömyys nousi hieman kaikissa vertailumaakunnissa Pohjanmaata lukuun ottamatta.



Työttömyys lisääntyi helmikuussa Itä-Uudenmaan seutukunnissa ja koko maassa. Seutukunnista työttömyysaste oli alhaisempi Porvoon seutukunnassa. Molemmista seutukunnissa työttömyysaste oli alhaisempi kuin koko maassa.

Työttömyys Itä-Uudenmaan seutukunnissa

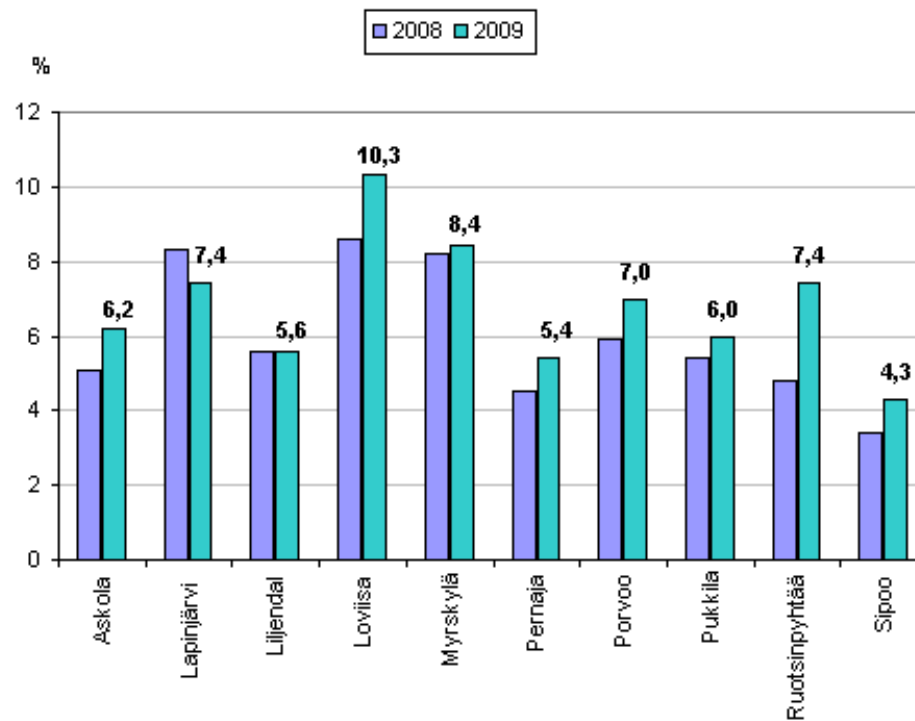


Lähde: Työ- ja elinkeinoministeriö

Teknillinen korkeakoulu Lahden keskus

Itä-Uudenmaan kunnista korkein työttömyysaste oli helmikuussa Loviisassa (10,3%). Muissa kunnissa työttömyys oli alhaisempi kuin koko maassa keskimäärin (9,4%). Alhaisinta työttömyys oli Sipoossa (4,3%). Edelliskuukaudesta työttömyys nousi muissa Itä-Uudenmaan kunnissa, Lapinjärveä, Pukkilaa ja Ruotsinpyhtäätä lukuun ottamatta.

Työttömyys Itä-Uudenmaan kunnissa helmikuussa

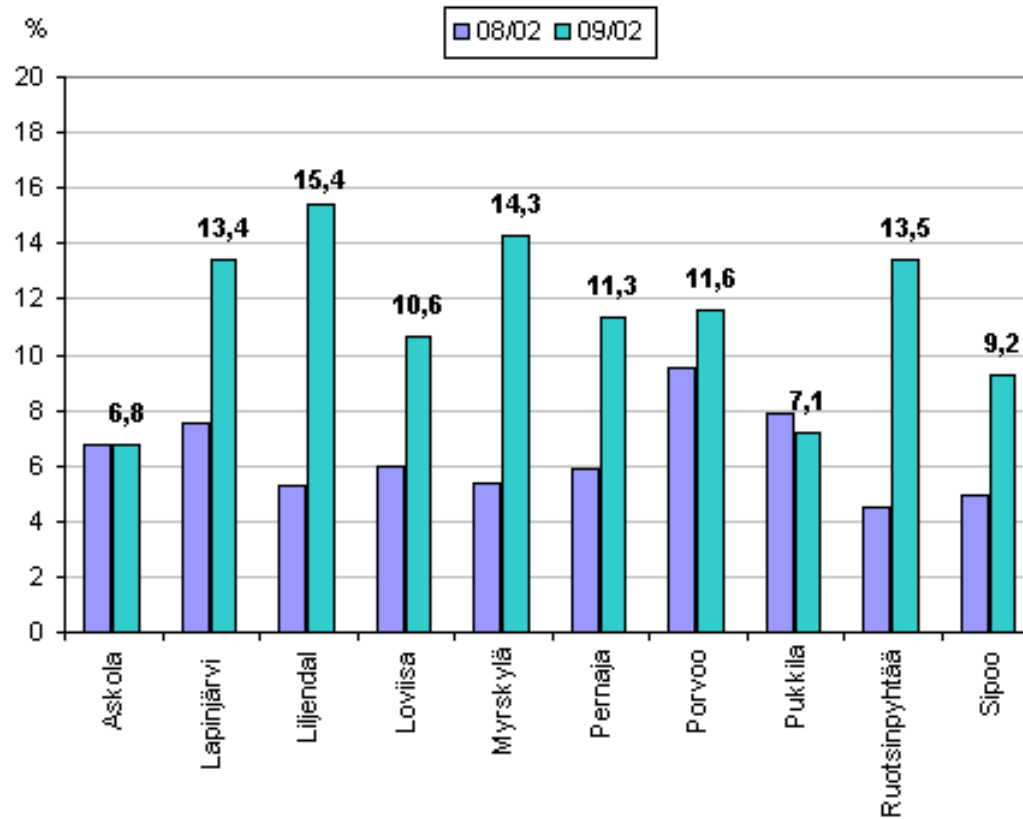


Lähde: Työ- ja elinkeinoministeriö

Teknillinen korkeakoulu Lahden keskus 24.03.09

Nuorten työttömyys

Alle- 25-vuotiaat työttömät kunnittain



Lähde: Työ- ja elinkeinoministeriö

Teknillinen korkeakoulu Lahden keskus 24.03.09

TE -toimiston palvelut

Asiakassegmentit ja palvelut

YRITYKSET YHTEISÖT HENKILÖT

Työnvälitys (ml. EURES ja kansainvälinen työnvälitys)
Työvoimakoulutus
Yhteishankintakoulutus
Yrittäjyyteen liittyvä koulutus
Muutosturva
Palkkatuki
Maksulliset palvelut (HRV-palvelut ja kuntoutuksen maksulliset palvelut)
Neuvonta ja ohjaus muiden toimijoiden palveluihin

HENKILÖT

AmmatINVALINTA- ja urasuunnittelupalvelut
Koulutus- ja ammattitietopalvelut
Ammatillinen kuntoutus
Työharjoittelu- ja työelämävalmennus
Liikkuvuusavustukset
Työttömyysturva
Maahanmuuttajien kotoutumispalvelut
Starttiraha

Itä-Uudenmaan TE-toimisto

- ydintehtävänä työn välittäminen
- TE-toimisto tarjoaa työnantajalle monipuolista apua henkilöstön
 - hankintaan
 - kehittämiseen ja
 - vähentämiseen
- Avoimen työpaikan ilmoittaminen, ehdokashaku ja CV-net
- Alkavan yrittäjän palvelut, starttirahoitus
- Muutosturva
- Palkkatuki
- sähköiset palvelut: www.mol.fi

Koulutus työnantajan ja TE-toimiston yhteishankintana

o**TäsmäKoulutus** – yrityksen ja sen henkilöstön tarpeisiin räätälöity ammatillinen perus- tai lisäkoulutus. Soveltuu myös määräaikaisiin lomautustilanteisiin.

o**MuutosKoulutus** – työnantaja voi auttaa taloudellisesta tai tuotannollisesta syystä irtisanottuja työntekijöitään löytämään uuden ammatin tai työpaikan tai tukea toistaiseksi lomautettuja työntekijöitään

o**RekryKoulutus** – kun yrityksen tarpeisiin ei löydy ammattitaitoisia työntekijöitä, eikä lähiaikoina valmistu tarvittavia osaajia muusta koulutuksesta

oyhteyshenkilö Itä-Uudenmaan TE-toimistossa yksikön päällikkö
Nanny Buddas 050 396 0567